

Sortie du dimanche 22 octobre 2017.

LE PIC DE BERTAGNE

___oooOOOooo___

Allons, secouons nous! Le front des incendies depuis longtemps s'est calmé et la météo est favorable. Il est temps de reprendre le cours normal de nos activités.

Satisfaits du succès de la journée passée chez Titin, (plus de soixante dix personnes réunies dans un esprit de convivialité -bonne chère et bonne ambiance- en harmonie avec la nature dans un cabanon au bord de l'eau) les organisateurs se sont plu à imaginer, un instant, ce que seraient les sorties du dimanche si elles pouvaient susciter le même engouement.

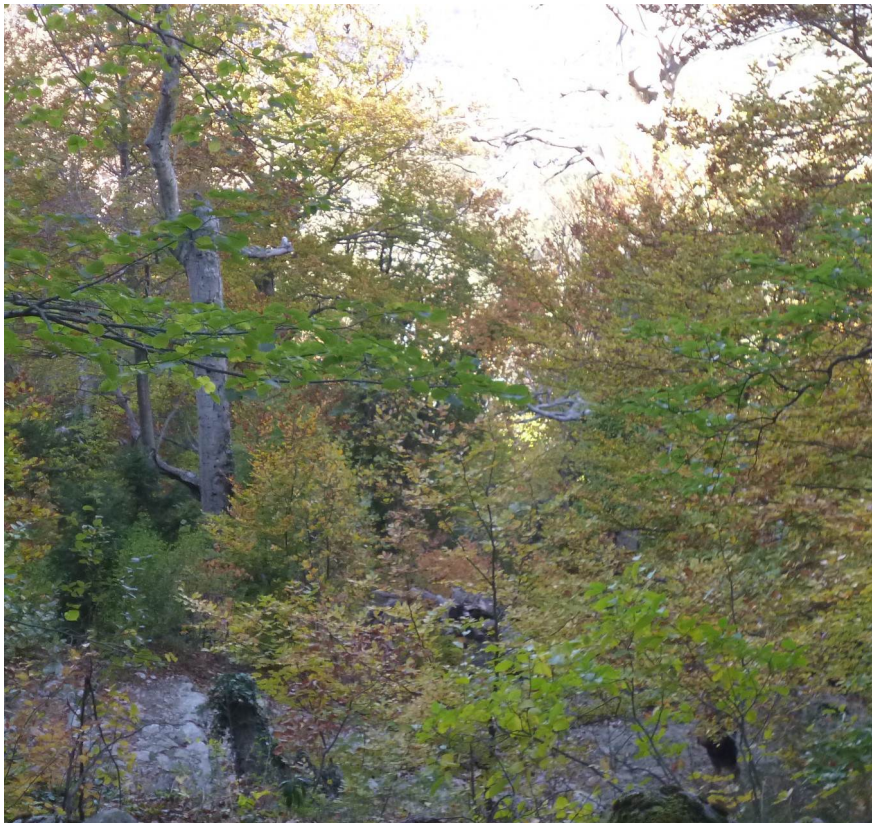
Et bien, pourquoi ne pas relever le défi sur le Massif de la Sainte- Baume?

Un point de rendez-vous fixé à 08h30 sur le parking de la coopérative viticole à l'entrée de La Roquebrussanne, une randonnée plutôt difficile (voir carte en fin de présentation) 13,5 km, entre 04h00 et 04h30 de marche, de l'ordre de 500 m de dénivelé (il existe une autre option sur laquelle nous reviendrons: 16 km et $\frac{3}{4}$ d'heures de plus),

ça vous intéresse?

A priori oui, c'est tout à fait à ma portée, mais dites m'en plus je vous prie.

Tout commence par une progression en limite de la forêt, sur un large sentier, parfois dans un décor de tableau impressionniste où les couleurs ocres de l'automne dominent.



Le sous-bois aux couleurs d'automne.

Une pente douce de 5 à 6 Km nous emmènera au Col de Bertagne. Là se dresse une espèce de monument, que nous avons plusieurs fois rencontré, érigé par les Excursionnistes Marseillais.



Le monument des Excursionnistes Marseillais.

Pourquoi ne pas l'avoir mis plus haut?

Il ne vous viendrait jamais à l'esprit de grimper pour aller contempler un «totem» pareil. Si vous levez les yeux, la pente apparaît assez raide pour accéder au sommet.

Mais qu'y a-t-il sur le Pic?

Je vous le dirai quand nous y serons, d'ici 25 à 30 mn. Un conseil. Glissez vos bâtons dans les poches du sac car, à certains endroits, vous n'aurez pas assez de vos deux mains pour vous tenir et vous hisser.

Bien. Il me tarde de voir cela, je vous suis.



La montée vers le Pic de Bertagne.

Quelle imposante installation alors qu'elle semble minuscule vue d'en bas! A quoi cela sert-il?

C'est un radar de la DNA (Direction de la Navigation Aérienne) qui recueille des informations au profit des Centres de Contrôle au sol, lesquels sont chargés de l'identification, du guidage, de l'étagement, de l'espacement et de l'anti-collision des avions en route. L'équivalent existe chez les militaires dans le cadre de la Défense Aérienne du Territoire.



Le radar de la DNA.

Quel panorama magnifique!

Oui, et à l'extrémité du Pic, on embrasse tout Marseille et ses alentours mais nous n' irons pas car ce serait trop risqué.

En contre-bas, n'est-ce pas le vallon où se trouve la vieille glacière?

C'est exact. On continue?

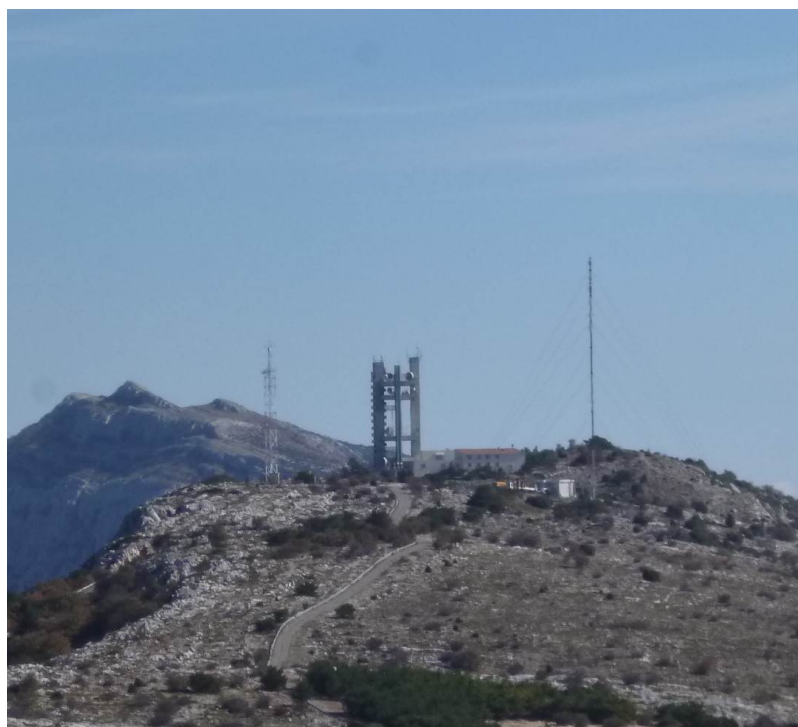
On continue.



En bas, au débouché du vallon, le Parc de Saint-Pons.

Direction les antennes. Sur la portion goudronnée qui y mène nous en profiterons pour reposer nos chevilles.

Voici pour le moins une étrange construction!



La station hertzienne de la Sainte-Baume.

Je vous l'accorde. C'est un relais hertzien interarmées, un des nombreux nœuds d'un immense réseau de télécommunication mais....chut, on s'en tiendra là.

Aussi bizarre que cela puisse paraître, la tour en béton, support des antennes, a été dessinée par un grand Prix de Rome. A l'époque, dans les années 70, la contrainte imposée par l'État était que le projet architectural s'intègre harmonieusement dans le paysage environnant.

La chose n'était pas simple, on peut s'en rendre compte au résultat qui a été très controversé.

Et maintenant où et **c'est quand qu'on mange?**

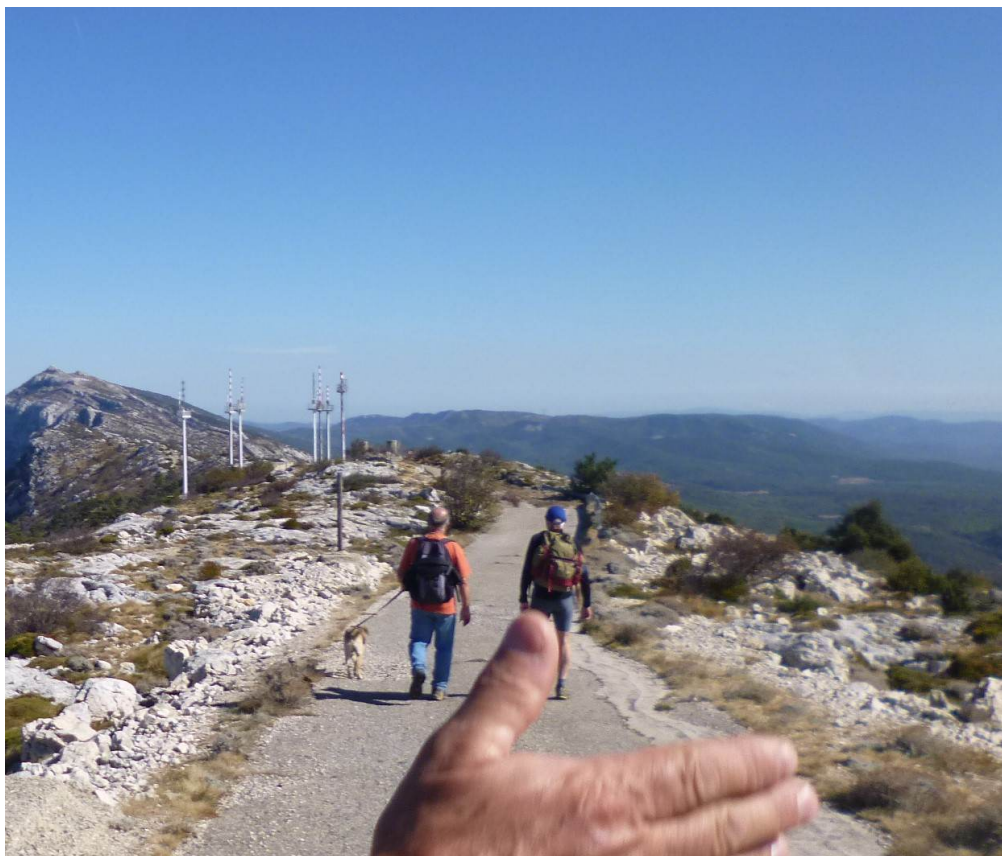
Nul doute, vous en êtes un.

Un quoi?

Un randonneur du dimanche. Nous mangerons dans quelque minutes un petit peu avant cet îlot d'antennes.

Vues d'ici, on dirait de grands cigares.

Et vous aurez parfaitement raison. Ce sont des antennes radio omnidirectionnelles dites « cigares », qui servent au contrôle aérien. Les plus longues pour la VHF (utilisée par les civils), les plus courtes pour l'UHF (utilisée par les militaires).



Les antennes radio V/UHF.

Ouf! Merci pour toutes ces précisions, j'en sais bien assez et il est grand temps de se restaurer.

Mais, dites moi, comment va-t-on faire pour le retour?

C'est très simple, d'ici nous allons profiter d'une échancrure dans la falaise pour nous laisser glisser le long du flanc nord et rejoindre une piste qui nous ramènera à notre point de départ, l'Hôtellerie. Nous pourrions également faire un détour par la grotte aux œufs.

Attention à la pente surtout au début.

Mais il existe aussi une autre option, option qui consiste à rester sur le GR jusqu'au Col du Saint Pilon 4 Km plus loin. Seulement cette portion de parcours est, **en partie**, relativement éprouvante. C'est une succession de courtes crevasses peu profondes, de petits mamelons rocheux à gravir ou à descendre, d'étroits passages resserrés entre deux haies d'arbustes aux branches basses et entrelacées, autant d'obstacles à franchir dans la bonne humeur.



Passages délicats sur le GR crevasses, arbustes etc.

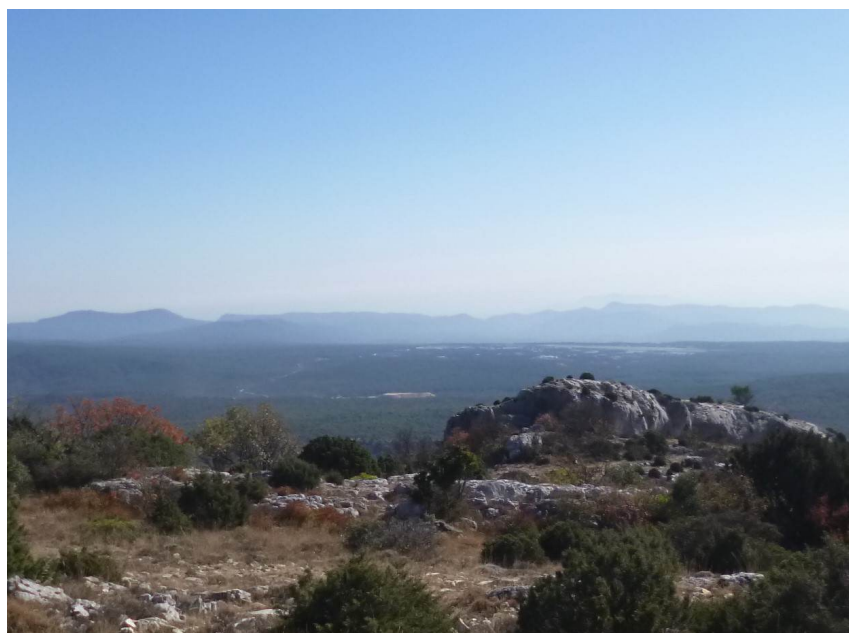
Si l'occasion se présente, quelques curiosités mériteront un temps d'arrêt comme ce bouc en liberté.



Un animal qui peut se montrer agressif.

La descente vers l'Hôtellerie est bien connue de tout le monde et, quant à elle, ne présente pas de difficulté.

Quelle que soit l'option que nous retiendrons (la décision sera prise au départ) nous ménagerons des temps de repos ne serait ce que pour profiter du fascinant spectacle qui s'étale à nos pieds et, au risque de nous répéter, dont on ne se lasse jamais.



En direction du sud.

Vous m'avez convaincu, je viendrai.

Alors, à dimanche prochain.



Carte.